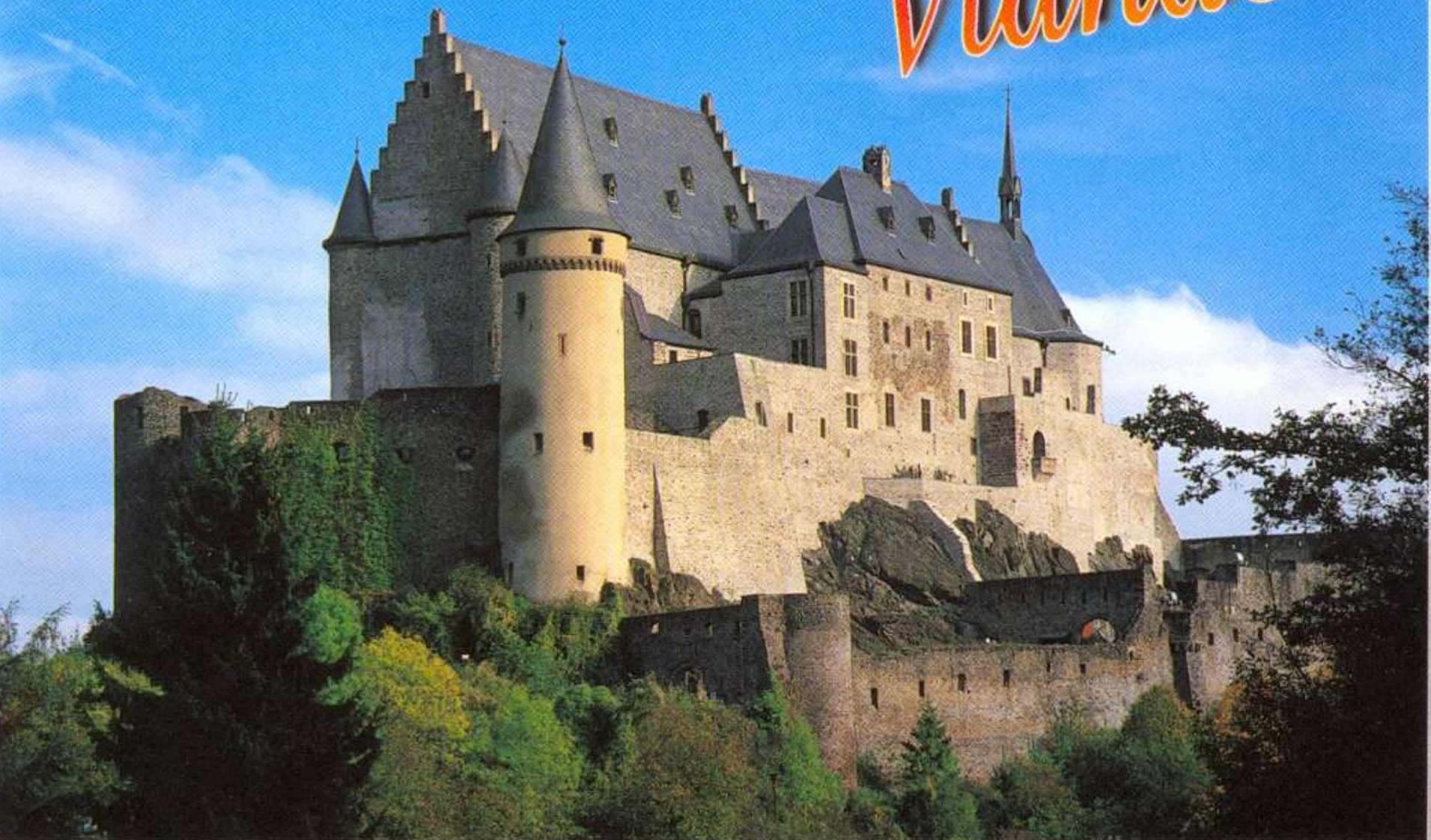


Údajné rodiště Jana Lucemburského -

Vianden



Busta Jana Lucemburského v katedrále sv. Víta v Praze.





Jezdecký portrét krále Jana v
Gelhausenově kodexu.

Lucemburský hrabě



1308 - 1346

Český král



1310 - 1346

Titulární polský král

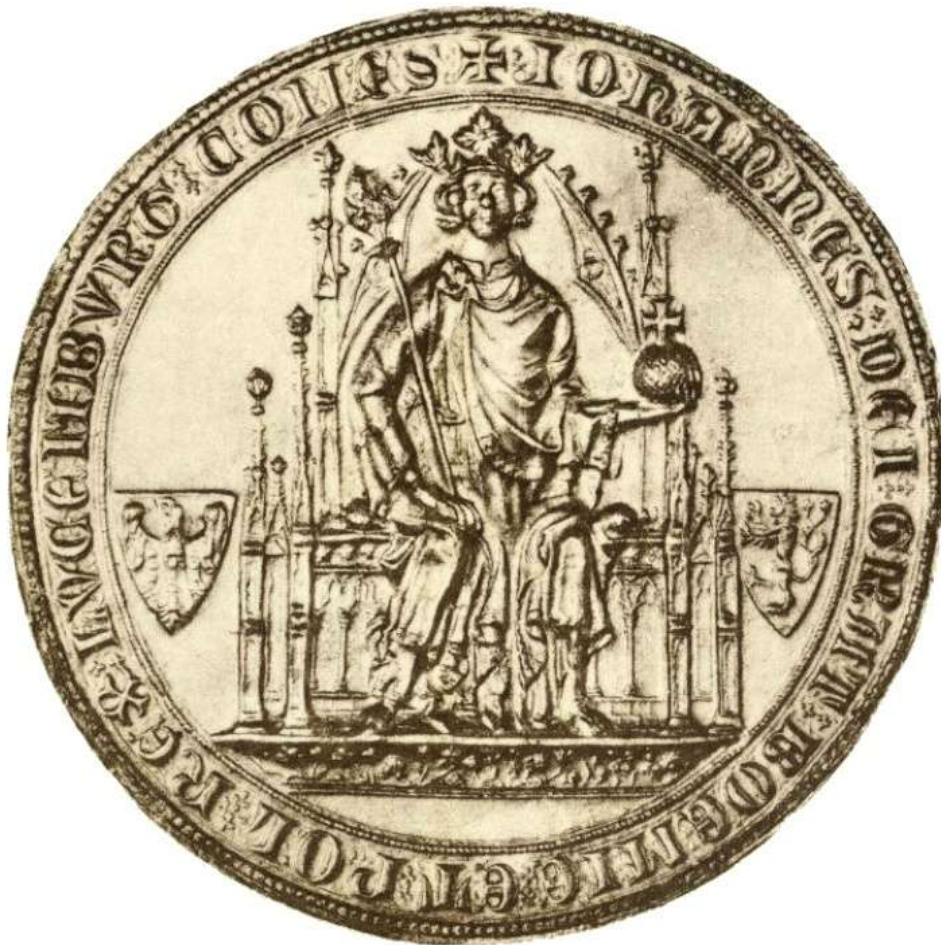


1310 - 1335

Jan, jako král český na vyobrazení ze
Zbraslavské
kroniky.



Královská pečeť Jana Lucemburského.



Jan Lucemburský obnovil v Kutné Hoře ražbu pražských grošů (o jakosti 930/1000 – 833/1000) a **parvů**. Jakost parvů se v jeho období pohybovala okolo 375/1000. Dále byly za vlády Jana Lucemburského raženy 2 typy ½ grošů.

Pražský groš – Jan Lucemburský

IOHANNES PRIMUS

průměr mince 28 mm,

průměrná hmotnost: 3,6 g (3,5 – 3,7g)



Půlgroš, Jan Lucemburský (1310-1346) minc. Kutná Hora:

okolo 20,8 mm, hmotnost 1,828 g

1/2 groš "českého typu":



Velmi vzácný 1/2 groš "anglického typu"
(zachováno pouhých 5 – 6 ks):

Parvus Jana Lucemburského:



Mimo české země pro Jana Lucemburského jsou v Itálii raženy půlgroše –grosso.

V Lucembursku esterliny – groše a ½ esterliny.

Jan Lucemburský – Esterlin:



Od roku 1325 nechává Jan Lucemburský razit první zlaté mince u nás a na sever od Alp. Na počest florentských odborníků, kteří je razili byly mince nazvány florény. Původně to byly pouze kopie italských mincí, později byly raženy s Janovým portrétem a heraldickým lvem. Florény vážily 3,5 g a jejich průměr byl kolem 20 mm. Byly raženy pražskou mincovnou ze zlata těženého v Jílovém u Prahy a sloužily především jako mezinárodní platidlo. Jan Lucemburk podporoval také vydláždění pražských ulic. Jako poplatek na dláždění přenechal roku 1329 Starému Městu pražskému clo z prodeje vína. Roku 1331 povolil Starému Městu pražskému pro vydláždění ulic vybírat clo z každého vozu, který projede jeho hradbami (krom vozů s kamením). Roku 1338 povolil vybírat zvláštní poplatek na dláždění i Malé Straně.

V Praze od roku 1325 jsou raženy zlaté mince [Florény](#).

Jan Lucemburký – florén:



Jan Lucemburský.

Král český, hrabě lucemburský, titulární král polský.

- Doba vlády [1310–1346](#)
- Korunovace [7. únor 1311](#)
- Narození [10. srpen 1296](#)[Lucembursko](#)^[zdroj?]
- Úmrtí [26. srpen 1346](#) (50 let) [Kresčak](#)
- Pohřben [Katedrála Panny Marie v Lucemburku](#)
- Předchůdce [Jindřich Korutanský](#)
- Nástupce [Karel IV.](#)
- Manželky [Eliška Přemyslovna](#)[Beatrix Bourská](#)
- Potomci [Markéta Lucemburská](#)
[Jitka Lucemburská](#)
[Karel IV.](#)
Přemysl Otakar
[Jan Jindřich](#)
[Anna Lucemburská](#)
Eliška
[Václav Lucemburský](#)
Bona
[Mikuláš Lucemburský](#)
- Dynastie [Lucemburkové](#)
- Otec [Jindřich VII. Lucemburský](#)
- Matka [Markéta Brabantská](#)



Svatba Jana Lucemburského a Elišky Přemyslovny ve Špýru.



Soud českého krále, dílo sepsané po jeho smrti jeho diplomatem.

Král Jan diplomat.

Aktivita krále Jana však byla zaměřena především na zahraniční politiku, kde také byl mnohem úspěšnější. Kromě toho, že byl pravidelným hostem [papeže](#) a [francouzských králů](#), s nimiž až dosud dobré vztahy ještě zintenzivnil několika výhodnými sňatky, získal v roce 1322 od Ludvíka Bavora (za pomoc v bitvě proti [Fridrichovi Sličnému](#)) pro české království jako trvalou zástavu [Chebsko](#). V letech 1319–1329 byla k Českému království připojena [Horní Lužice](#) a 1335 [Vratislav](#), k níž přiléhala značná část [Slezska](#). Ve dvacátých a třicátých letech byl Jan Lucemburský velmi aktivní v Itálii, v roce 1331 mu císař jako říšskou zástavu potvrdil držení severoitalských měst [Bergama](#), [Bobbia](#), [Brescie](#), [Cremony](#), [Milána](#), [Novary](#) a [Pavie](#), dědičně získal [Luccu](#).

Roku 1335 došlo k setkání [polského krále Kazimíra III.](#), [českého krále Jana Lucemburského](#) a [uherského krále Karla Roberta](#) v [Trenčíně](#) (pokračovalo pak ve [Visegrádu](#)), kde se Jan Lucemburský vzdal nároku na polský královský titul výměnou za 20 tisíc [kop](#) českých [grošů](#) a polský král [Kazimír III. Veliký](#) se vzdal Slezska. Tím se prakticky skončilo období vytváření pevných hranic států ve [střední Evropě](#) a dále pak docházelo už jen k menším změnám. Kazimír III. uznal přímou vládu českého krále ve [Vratislavsku](#) a [Hlohovsku](#) i jeho lenní panství nad slezskými knížaty. Z celého Slezska neuznalo lenní svrchovanost českého krále jen knížectví svídnicko-javorské, které bylo připojeno až za Karla IV. roku 1353.

S pomocí svého strýce, [trevínského arcibiskupa Balduina](#), připravoval Jan volbu nového německého krále. 11. července 1346 byl [římskoněmeckým králem](#) zvolen Janův syn Karel.

„Toho Bohdá nebude, aby český král z boje utíkal...“.

Bitva u Kresčaku 1346.











Obdoba Zlaté uličky v Praze?





Pohled z mostu od sochy sv. Jana Nepomuckého.



Ráno



Odpoledne

P
O
D
H
R
A
D
Í



Eglise Saint-Nicolas (Monument classé)

Kirche Sankt Nikolaus (geschützte Denkmall)

- 1256 Création de la paroisse de Vaudes sur la rive droite de l'Our
Construction d'une chapelle sur la rive gauche pour les habitants rattachés à la paroisse de Roth
- 1545 Aménagement d'un cimetière
- 1724 Reconstruction de l'église après un incendie
- 1907 Transformation de la façade en style néo-gothique
A l'intérieur, maître-autel de 1768, statue de saint Jean Népo-
mucène du 18e s. provenant du pont de l'Our, Piéti du 15e s.
- 1256 Errichtung der Pfarrei Vaudes auf der rechten Ourseite
Bau einer Kapelle am linken Ourufer für die Ein-
wohner, die zur Pfarrei Roth gehörten
- 1545 Anlage eines Friedhofes
- 1724 Neubau der Kirche nach Feuersbrand
- 1907 Umbau der Fassade im Sinne der Neogotik
Im Innern, Altar von 1768, Statue des hl. Johannes Nepomuk
aus dem 18. Jh. von der Ourbrücke, Piéti aus dem 15. Jh.

Cesta k hradu.






Hôtel Victor Hugo

Jiný kraj, jiný mrav.



Kasička

A black fondue pot sits on a metal stand over a small burner on a glass table. A piece of bread is being dipped into the melted cheese, with a thick strand of cheese hanging from it. In the background, there's a glass of beer with a straw, a plate of bread, and a wicker chair. The scene is outdoors at a cafe.

*Před cestou k hradu posilnění
tyrolským sýrem z kotlíku.*

Lanovkou na vyšší vedlejší kopec a pak pěšky 15 minut z kopce k hradu.



Lanovka vyjíždí od tyrolské restaurace.







Tady chutná kafe úplně jinak!









Pohádkový hrad se přibližuje.







ATTENTION
DEFENSE...
MUR...
MUR...
MUR...
MUR...





Hrad byl kompletně
opraven kolem r. 1980.



Dále jen od hradu dále, neb hrozí nebezpečí nenadálé !!!





Vianden



Nassau



Restaurace na hradním nádvoří
nabízí výbornou kávu.



Brána k paláci je snížena, asi už by neprojel rytíř na koni v plné zbroji.



Vstup do paláce se zajímavými exponáty.









Různé typy brnění.





1774

1775

1776

1777

1778

1779

1780

1781

1782

1783

1784

1785

1786

1787

1788

1789

1790

1791

1792

1793

1794

1795

1796

1797

1798

1799

1800

1801

1802

1803

1804

1805

1806

1807

1808

1809

1810

1811

1812

1813

1814

1815

1816

1817

1818

1819

1820

1821

1822

1823

1824

1825

1826

1827

1828

1829

1830

1831

1832

1833

1834

1835

1836

1837

1838

1839

1840

1841

1842

1843

1844

1845

1846

1847

1848

1849

1850

1851

1852

1853

1854

1855

1856

1857

1858

1859

1860

1861

1862

1863

1864

1865

1866

1867

1868

1869

1870

1871

1872

1873

1874

1875

1876

1877

1878

1879

1880

1881

1882

1883

1884

1885

1886

1887

1888

1889

1890

1891

1892

1893

1894

1895

1896

1897

1898

1899

1900

1901

1902

1903

1904

1905

1906

1907

1908

1909

1910

1911

1912

1913

1914

1915

1916

1917

1918

1919

1920

1921

1922

1923

1924

1925

1926

1927

1928

1929

1930

1931

1932

1933

1934

1935

1936

1937

1938

1939

1940

1941

1942

1943

1944

1945

1946

1947

1948

1949

1950

1951

1952

1953

1954

1955

1956

1957

1958

1959

1960

1961

1962

1963

1964

1965

1966

1967

1968

1969

1970

1971

1972

1973

1974

1975

1976

1977

1978

1979

1980

1981

1982

1983

1984

1985

1986

1987

1988

1989

1990

1991

1992

1993

1994

1995

1996

1997

1998

1999

2000

2001

2002

2003

2004

2005

2006

2007

2008

2009

2010

2011

2012

2013

2014

2015

2016

2017

2018

2019

2020

2021

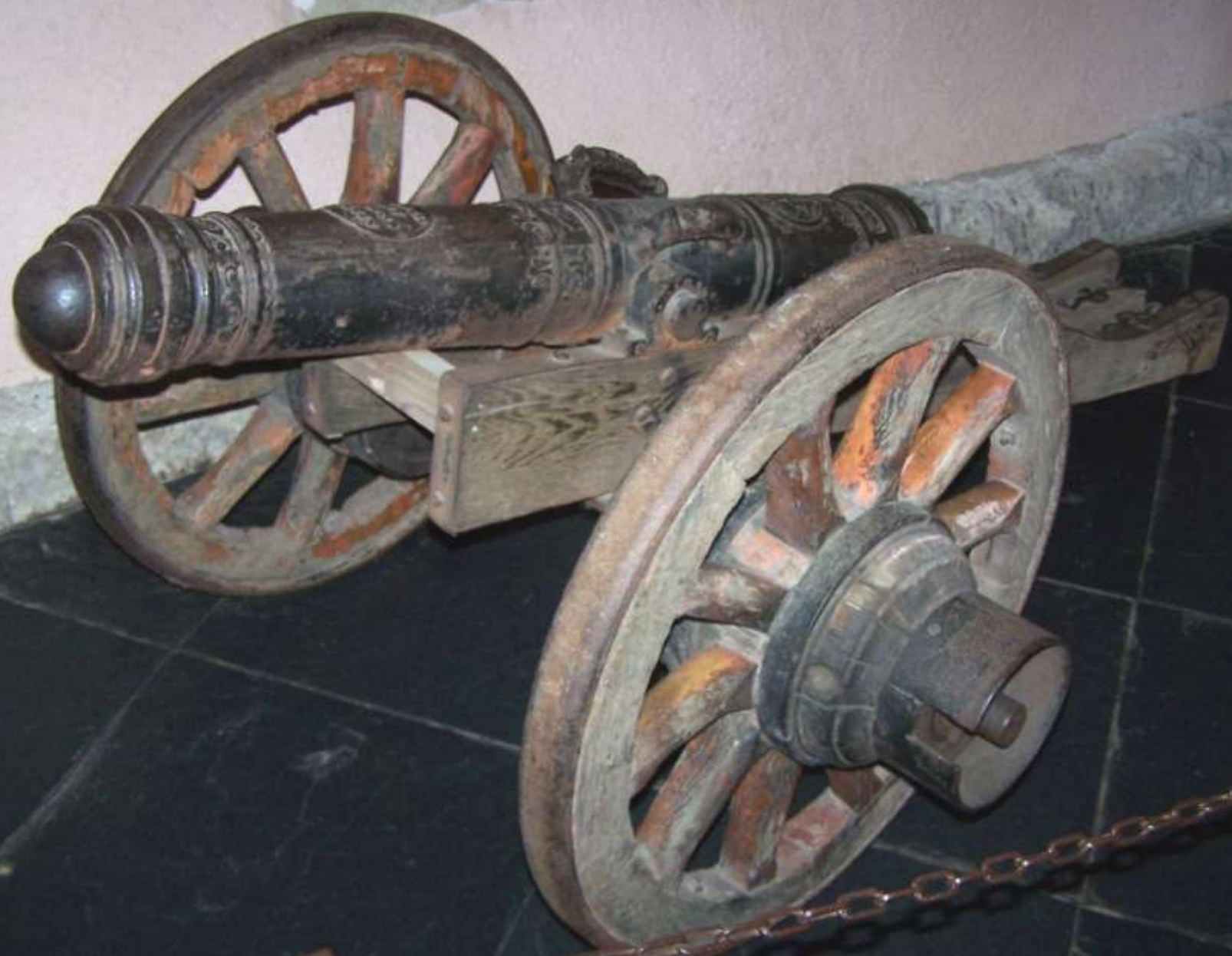
2022

2023

2024

2025






Hradní sklepení.





The image shows the interior of a large, vaulted hall, likely a castle or a historical building. The architecture features a series of pointed arches supported by thick stone pillars. The walls and ceiling are made of light-colored stone or plaster. Several spotlights are mounted on the ceiling, casting a warm, yellowish light on the interior. The overall atmosphere is historical and grand. The text is centered in the upper part of the image.

*Sál z původního hradu
s vykopávkami.*

Přibližně.

východ ←→ západ



Přibližně.
západ ↔ východ









*Pohled na horní stanici
lanové sedačkové dráhy.*



Rytířský sál střeží stráž.



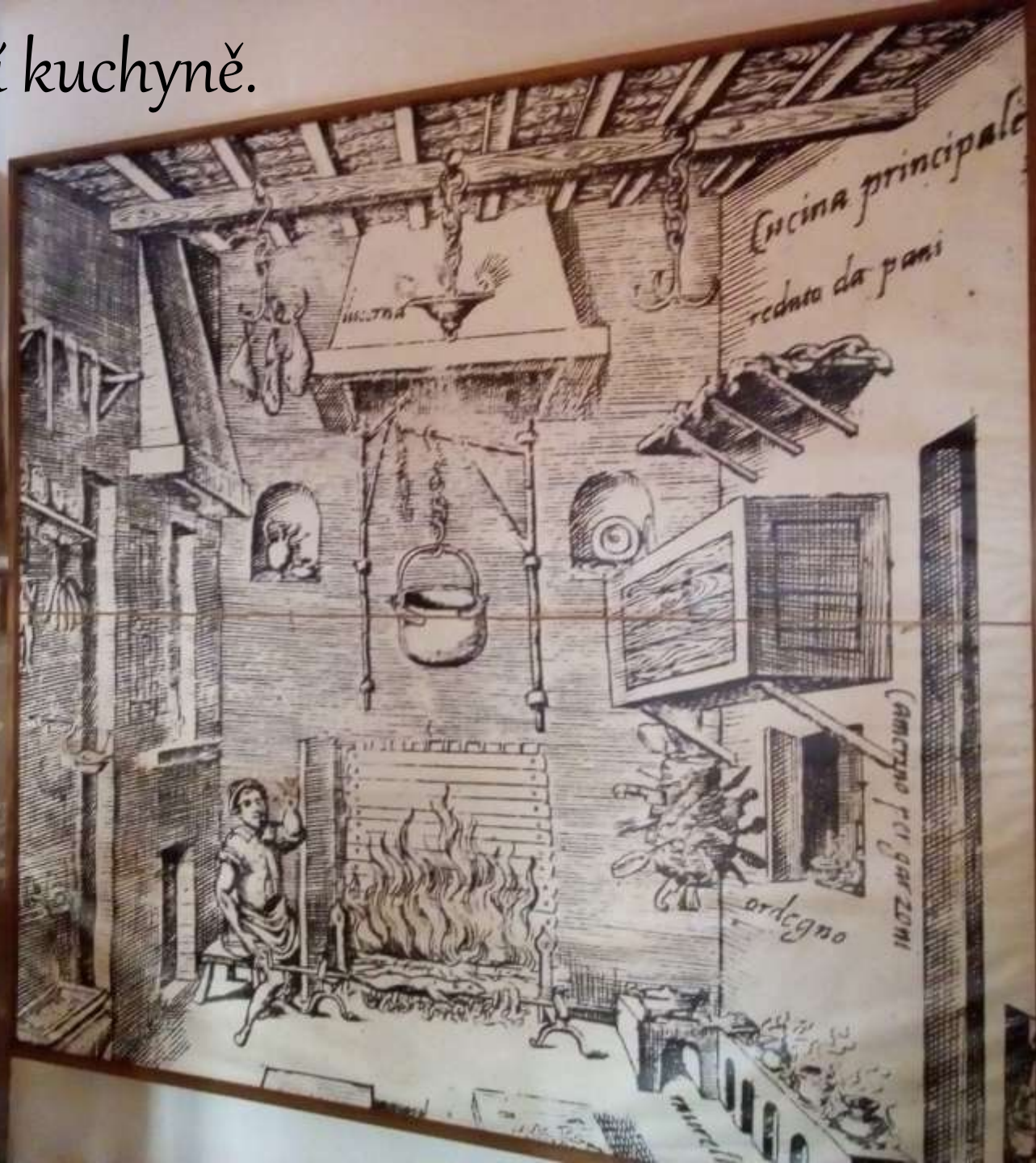




Ruční vrátek na
vytahování okovu
z hradní studny.



Hradní kuchyně.





Komín.







Jídelna pána hradu vedle
kuchyně.







mit
den
1544

Rodokmen































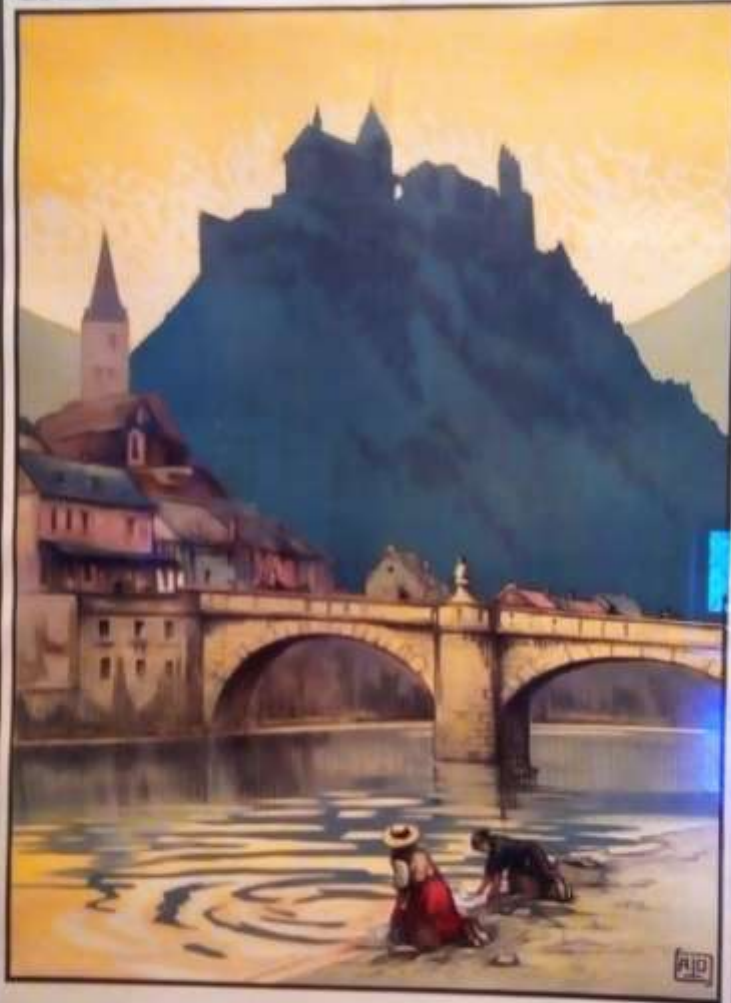
SALLE
LES ARENDT







GRAND DUCHÉ DU LUXEMBOURG



VIANDEN



Na dalším obrázku je pohled z tohoto okna.

















Strážní ochoz a
propoj z otevřeného
sálu na terasu.

Východ z ochozu.







Klenba hradní kaple.





Kněžistě



Slavní rodáci mají na hradě a okolí spousty památníků.









Hotel Oranienburg

Restaurant le Chatelain

Cesta z hradu.







... Hôtel ...
Auberge du
Château

Restaurant
Brasserie
Garage Motos

Auberge du
Château

Blue rectangular sign with white text, likely a street name or information sign.

Red and blue circular "No Parking" sign.

Small white sign with the number "41".



Auberge du
Château
Hotel - Restaurant

Auberge du Château

RAMASSAGE
SCOLAIRE







Cafe de la Poste

Dunkin'

Hotel de la Ville de Bessans



sdur

2018